

# DATOS DE JUSTICIA

## Boletín de Información Estadística



Nº 56 – Junio 2018

### Características de los Partidos Judiciales

La planta judicial contempla 431 partidos judiciales que presentan una enorme heterogeneidad en sus características socioeconómicas, en la dotación judicial y en el volumen de asuntos que tramitan. El presente informe pretende ilustrar esta heterogeneidad haciendo uso de la información disponible en el Sistema de Información Socioeconómica de los Partidos Judiciales y de la información que facilita la Estadística Judicial sobre su actividad.

A efectos comparativos se ha tomado únicamente la actividad de los juzgados de ámbito exclusivamente del partido judicial: juzgados de primera instancia, instrucción, primera instancia e instrucción y violencia contra la mujer. Como indicador del número de jueces y magistrados solo se han tomados las plazas orgánicas creadas para estos tipos de juzgados. Cuando se analizan los juzgados de la jurisdicción civil se contabilizan tanto los de primera instancia como los de primera instancia e instrucción y violencia contra la mujer, en la jurisdicción penal se contabilizan los de instrucción, primera instancia e instrucción y violencia contra la mujer. Los asuntos contabilizados son los del año 2017.

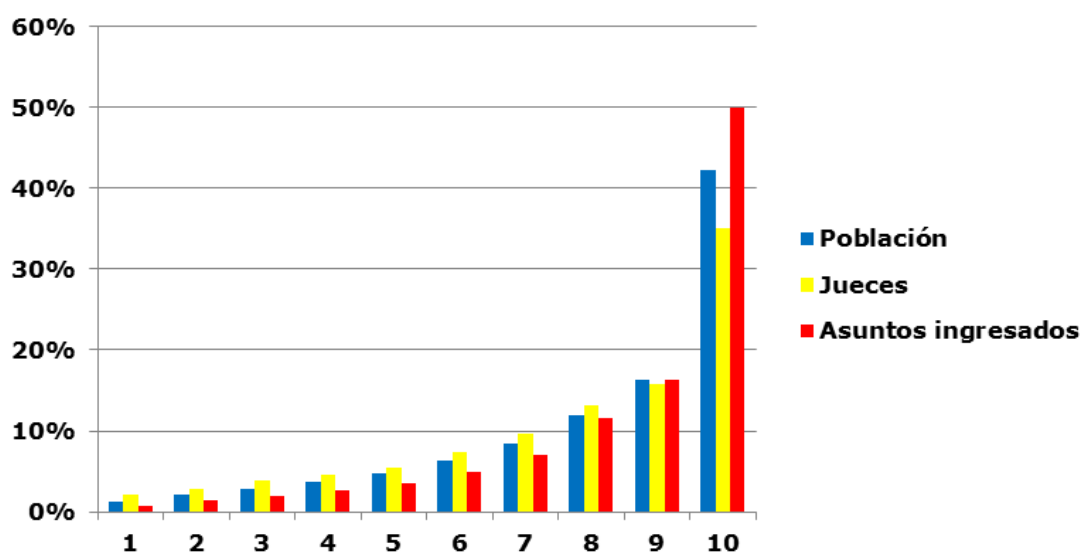
Una buena visualización de la heterogeneidad de los partidos judiciales se logra ordenando de menor a mayor los partidos según un criterio de clasificación la población, formando diez grupos con el mismo número de partidos (en términos estadísticos, **decilas**) y calculando el porcentaje respecto al total nacional que representa cada decila para los conjuntos de variables de interés: población, nº de jueces, asuntos ingresados, resueltos y en trámite.



## Jurisdicción Civil

Decila	Población	Juzgados	Asuntos ingresados	Asuntos resueltos	Asuntos en trámite
1	534.217	42	14.085	14.338	6.800
2	983.835	56	25.065	24.453	13.667
3	1.327.389	77	35.650	35.091	19.588
4	1.732.109	89	48.639	47.601	30.621
5	2.244.328	106	63.690	62.001	38.177
6	2.970.190	146	90.336	89.265	57.626
7	3.884.561	191	131.514	127.292	86.145
8	5.540.078	259	216.584	196.950	145.066
9	7.632.576	309	302.973	277.281	164.702
10	19.722.849	687	929.370	827.189	490.988

Decila	Población	Juzgados	Asuntos ingresados	Asuntos resueltos	Asuntos en trámite
1	1,1%	2,1%	0,8%	0,8%	0,6%
2	2,1%	2,9%	1,3%	1,4%	1,3%
3	2,9%	3,9%	1,9%	2,1%	1,9%
4	3,7%	4,5%	2,6%	2,8%	2,9%
5	4,8%	5,4%	3,4%	3,6%	3,6%
6	6,4%	7,4%	4,9%	5,2%	5,5%
7	8,3%	9,7%	7,1%	7,5%	8,2%
8	11,9%	13,2%	11,7%	11,6%	13,8%
9	16,4%	15,7%	16,3%	16,3%	15,6%
10	42,3%	35,0%	50,0%	48,6%	46,6%



El diez por ciento de los partidos de mayor población tienen el 42,3% de la población, el 35,0% de los jueces civiles y el 50,0% de los asuntos civiles ingresados.



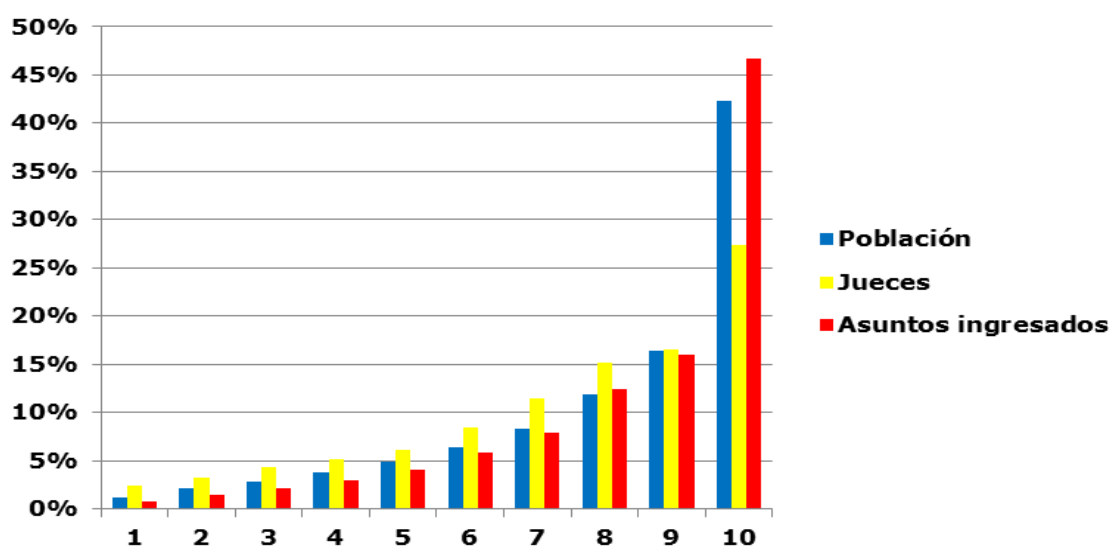
El 50% de los partidos con menor población acumulan el 14,6% de la población, el 18,9% de los jueces civiles y el 10,1% de asuntos civiles ingresados.

## Jurisdicción Penal

Para la jurisdicción penal las disparidades entre los partidos de mayor población y los de menor son un poco inferiores a las que se dan en la civil.

Decila	Población	Juzgados	Asuntos ingresados	Asuntos resueltos	Asuntos en trámite
1	534.217	42	19.600	19.280	5.385
2	983.835	56	36.804	35.750	10.470
3	1.327.389	77	56.583	56.596	14.778
4	1.732.109	90	76.673	73.108	21.349
5	2.244.328	108	106.669	106.657	25.952
6	2.970.190	148	154.936	155.032	35.355
7	3.884.561	201	206.821	209.661	50.382
8	5.540.078	265	326.203	326.096	82.104
9	7.632.576	289	422.395	429.094	83.189
10	19.722.849	479	1.229.069	1.257.010	179.052

Decila	Población	Juzgados	Asuntos ingresados	Asuntos resueltos	Asuntos en trámite
1	1,1%	2,4%	0,7%	0,7%	1,1%
2	2,1%	3,2%	1,4%	1,3%	2,1%
3	2,9%	4,4%	2,1%	2,1%	2,9%
4	3,7%	5,1%	2,9%	2,7%	4,2%
5	4,8%	6,2%	4,0%	4,0%	5,1%
6	6,4%	8,4%	5,9%	5,8%	7,0%
7	8,3%	11,5%	7,8%	7,9%	9,9%
8	11,9%	15,1%	12,4%	12,2%	16,2%
9	16,4%	16,5%	16,0%	16,1%	16,4%
10	42,3%	27,3%	46,6%	47,1%	35,2%



El diez por ciento de los partidos de mayor población tienen el 42,3% de la población, el 27,3% de los jueces penales y el 46,6% de los asuntos penales ingresados.

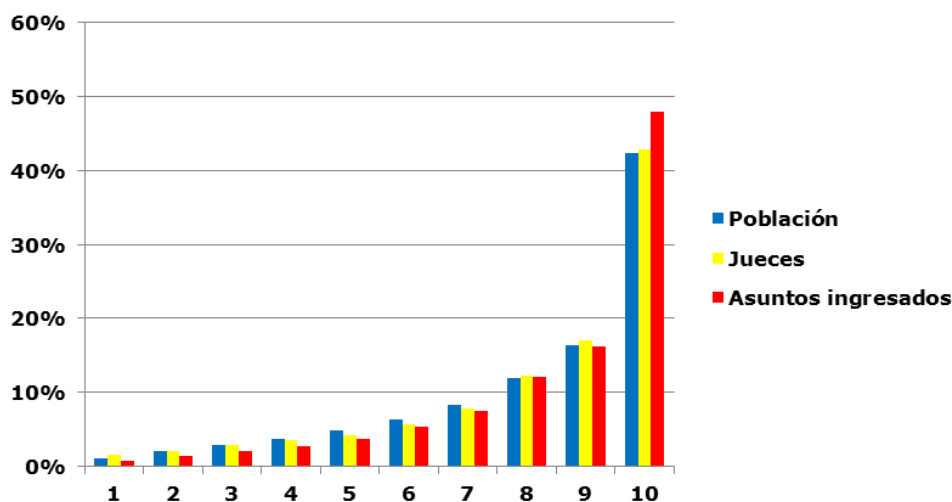
Para los partidos de menor población, tomando el 50% de los partidos con menor población, acumulan el 14,6% de la población, el 21,3% de los jueces penales y el 10,9% de asuntos penales ingresados.

## Jurisdicciones Civil y Penal conjuntamente

Considerando el total de asuntos y jueces, civiles y penales en cada partido tenemos:

Decila	Población	Juzgados	Asuntos ingresados	Asuntos resueltos	Asuntos en trámite
1	534.217	42	33.685	33.618	12.185
2	983.835	56	61.869	60.203	24.137
3	1.327.389	77	92.233	91.687	34.366
4	1.732.109	92	126.784	121.909	52.544
5	2.244.328	109	171.061	169.167	64.487
6	2.970.190	150	246.317	245.228	93.438
7	3.884.561	207	343.417	341.520	139.678
8	5.540.078	321	550.657	530.300	231.656
9	7.632.576	449	741.050	721.234	263.060
10	19.722.849	1.128	2.187.968	2.112.694	687.098

Decila	Población	Juzgados	Asuntos ingresados	Asuntos resueltos	Asuntos en trámite
1	1,1%	1,6%	0,7%	0,8%	0,8%
2	2,1%	2,1%	1,4%	1,4%	1,5%
3	2,9%	2,9%	2,0%	2,1%	2,1%
4	3,7%	3,5%	2,8%	2,8%	3,3%
5	4,8%	4,1%	3,8%	3,8%	4,0%
6	6,4%	5,7%	5,4%	5,5%	5,8%
7	8,3%	7,9%	7,5%	7,7%	8,7%
8	11,9%	12,2%	12,1%	12,0%	14,5%
9	16,4%	17,1%	16,3%	16,3%	16,4%
10	42,3%	42,9%	48,0%	47,7%	42,9%



El diez por ciento de los partidos de mayor población tienen el 42,3% de la población, el 42,9% de los jueces y el 48,0% de los asuntos ingresados.

El 50% de los partidos con menor población acumula el 14,6% de la población, el 14,3% de los jueces y el 10,7% de asuntos ingresados.

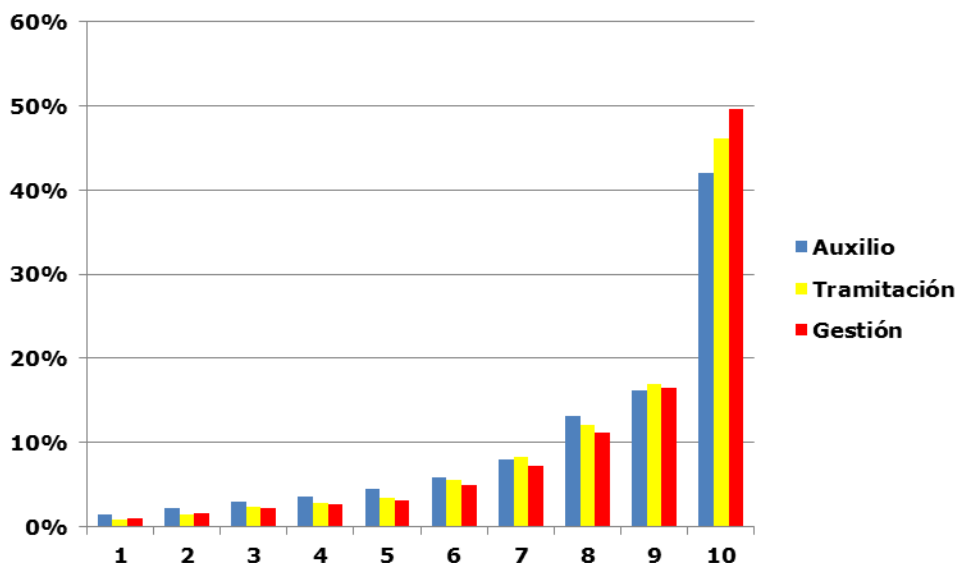
## Plantillas de funcionarios de los órganos judiciales

Tomando los datos de las plantillas orgánicas, con referencia al 1 de enero de 2017, en las que se han incluido tanto los asignados a los órganos judiciales analizados, como los de los servicios comunes de notificaciones y embargos, de apoyo, de actos de comunicación, los servicios comunes procesales en las localidades en las que se ha desplegado la NOJ, tenemos los siguientes resultados para las decilas formadas según el criterio de población.

Decila	Plantilla total	Auxilio	Tramitación	Gestión
1	226	55	99	72
2	375	89	165	121
3	544	115	266	163
4	640	142	307	191
5	785	175	378	232
6	1.194	231	606	357
7	1.742	314	908	520
8	2.656	517	1.328	811
9	3.695	636	1.864	1.195
10	10.319	1.653	5.064	3.602

Decila	Plantilla total	Auxilio	Tramitación	Gestión
1	1,0%	1,4%	0,9%	1,0%
2	1,7%	2,3%	1,5%	1,7%
3	2,5%	2,9%	2,4%	2,2%
4	2,9%	3,6%	2,8%	2,6%
5	3,5%	4,5%	3,4%	3,2%
6	5,4%	5,9%	5,5%	4,9%
7	7,9%	8,0%	8,3%	7,2%
8	12,0%	13,2%	12,1%	11,2%
9	16,7%	16,2%	17,0%	16,5%
10	46,5%	42,1%	46,1%	49,6%





El diez por ciento de los partidos de mayor población tienen el 46,5% de la plantilla total, el 42,1% de la de auxilio, el 46,1% de la de tramitación, y el 49,6% de la de gestión.

El 50% de los partidos con menor población acumula el 11,6% de la plantilla, el 14,7% de la de auxilio, el 11,1% de la de tramitación población, y el 10,7% de la de gestión.

## Coeficiente de correlación<sup>1</sup> entre el número de asuntos ingresados y distintos indicadores socioeconómicos de los partidos judiciales

Se ha medido el coeficiente de correlación lineal entre el número de asuntos civiles y penales ingresados y variables de los partidos judiciales que se puede considerar a priori que están altamente relacionadas con la entrada de asuntos: población, nº de oficinas bancarias, nº de empresas, nº de trabajadores afiliados a la SS, Nº de extranjeros.

<sup>1</sup> En el caso de que se esté estudiando dos variables aleatorias  $x$  e  $y$  sobre una población estadística; el coeficiente de correlación de Pearson se simboliza con la letra  $\rho_{x,y}$ , siendo la expresión que nos permite calcularlo:

$$\rho_{X,Y} = \frac{\sigma_{XY}}{\sigma_X \sigma_Y} = \frac{E[(X - \mu_X)(Y - \mu_Y)]}{\sigma_X \sigma_Y},$$

Donde:

- $\sigma_{XY}$  es la covarianza de  $(X, Y)$
- $\sigma_X$  es la desviación típica de la variable  $X$
- $\sigma_Y$  es la desviación típica de la variable  $Y$

Es un índice que puede utilizarse para medir el grado de relación de dos variables siempre y cuando ambas sean cuantitativas. Cuanto más próximo a 1 sea indica una fuerte relación de dependencia lineal entre las variables (no confundir con causalidad).



	Coeficiente de correlación
<b>Población y asuntos penales</b>	0,949
<b>Población y asuntos civiles</b>	0,989
<b>Nº de bancos y asuntos penales</b>	0,917
<b>Nº de bancos y asuntos civiles</b>	0,977
<b>Nº de empresas y asuntos penales</b>	0,906
<b>Nº de empresas y asuntos civiles</b>	0,970
<b>Nº trabajadores afiliados a la S.S. y asuntos penales</b>	0,862
<b>Nº trabajadores afiliados a la S.S. y asuntos civiles</b>	0,937
<b>Nº extranjeros y asuntos penales</b>	0,883
<b>Nº extranjeros y asuntos civiles</b>	0,920

La población, como era de esperar, es la variable más altamente relacionada con el número de asuntos ingresados, tanto civiles como penales.

## Situación en los Tribunales Superiores de Justicia

Por Tribunales Superiores de Justicia la distribución de los partidos judiciales según el **NÚMERO DE ASUNTOS INGRESADOS EN 2017**, tanto para el conjunto de jurisdicciones, como para civil y penal, nos lo resumen las tres siguientes tablas:

CCAA	TOTAL DE ASUNTOS INGRESADOS				
	De 400 a 999	De 1.000 a 4.999	DE 5.000 a 49.999	De 100.000 a 199.999	De 300.000 a 399.999
<b>Andalucía</b>	2	44	38	3	0
<b>Aragón</b>	3	11	1	1	0
<b>Asturias</b>	1	12	5	0	0
<b>Baleares</b>	0	2	3	1	0
<b>Canarias</b>	1	6	11	1	0
<b>Cantabria</b>	0	6	2	0	0
<b>Castilla y León</b>	13	18	10	0	0
<b>Castilla-La Mancha</b>	4	17	10	0	0
<b>Cataluña</b>	1	14	33	1	0
<b>C. Valenciana</b>	0	5	29	2	0
<b>Extremadura</b>	4	12	5	0	0
<b>Galicia</b>	5	30	9	1	0
<b>Madrid</b>	0	1	19	0	1
<b>Murcia</b>	0	3	7	1	0
<b>Navarra</b>	0	3	2	0	0
<b>País Vasco</b>	0	8	6	0	0
<b>La Rioja</b>	0	2	1	0	0



CCAA	ASUNTOS CIVILES INGRESADOS					
	De 100 a 499	500 a 999	De 1.000 a 4.999	De 5.000 a 49.999	De 50.000 a 99.999	De 100.000 a 199.999
Andalucía	7	16	51	12	1	0
Aragón	5	6	4	1	0	0
Asturias	3	9	3	3	0	0
Baleares	0	0	4	2	0	0
Canarias	2	1	9	7	0	0
Cantabria	0	2	5	1	0	0
Castilla y León	16	9	10	6	0	0
Castilla-La Mancha	6	7	13	5	0	0
Cataluña	2	6	22	18	1	0
C. Valenciana	0	1	24	11	0	0
Extremadura	4	6	8	3	0	0
Galicia	7	15	16	7	0	0
Madrid	0	1	5	14	0	1
Murcia	0	3	5	3	0	0
Navarra	0	0	4	1	0	0
País Vasco	0	4	6	4	0	0
La Rioja	0	1	1	1	0	0

CCAA	ASUNTOS PENALES INGRESADOS					
	De 100 a 499	500 a 999	De 1.000 a 4.999	De 5.000 a 49.999	De 50.000 a 99.999	De 100.000 a 199.999
Andalucía	1	5	52	26	3	0
Aragón	0	4	11	1	0	0
Asturias	1	10	4	3	0	0
Baleares	0	0	2	4	0	0
Canarias	1	1	8	8	1	0
Cantabria	0	1	5	2	0	0
Castilla y León	10	14	9	8	0	0
Castilla-La Mancha	4	3	19	5	0	0
Cataluña	0	8	13	27	1	0
C. Valenciana	0	1	20	14	1	0
Extremadura	3	4	12	2	0	0
Galicia	5	14	21	5	0	0
Madrid	0	0	5	15	0	1
Murcia	0	0	6	5	0	0
Navarra	0	0	3	2	0	0
País Vasco	0	2	8	4	0	0
La Rioja	0	0	2	1	0	0





Los siguientes cuadros muestran los partidos que tienen el menor y mayor número de asuntos ingresados (totales, civiles y penales) en cada uno de los TSJ:

CCAA	MÁXIMO Nº DE ASUNTOS TOTALES		MÍNIMO Nº DE ASUNTOS TOTALES	
	Partido Judicial	Total ingresados	Partido Judicial	Total Ingresados
Andalucía	SEVILLA	134.439	VELEZ-RUBIO	702
Aragón	ZARAGOZA	79.025	BOLTAÑA	819
Asturias	GIJON	30.990	TINEO	701
Baleares	PALMA	72.639	CIUTADELLA DE MENORCA	2.913
Canarias	LAS PALMAS DE GRAN CANARIA	84.452	VALVERDE	611
Cantabria	SANTANDER	29.753	REINOSA	1.209
Castilla y León	VALLADOLID	38.216	SAHAGUN	421
Castilla-La Mancha	GUADALAJARA	18.758	MOLINA DE ARAGON	410
Cataluña	BARCELONA	173.775	VIELHA E MIJARAN	962
C. Valenciana	VALENCIA	102.813	SEGORBE	1.384
Extremadura	BADAJOS	19.621	VALENCIA DE ALCANTARA	508
Galicia	VIGO	53.009	A FONSAGRADA	331
Madrid	MADRID	312.104	TORRELAGUNA	2.347
Murcia	MURCIA	60.727	YECLA	2.023
Navarra	PAMPLONA-IRUÑA	30.850	AOIZ-AGOITZ	2.414
País Vasco	BILBAO	42.897	AMURRIO	1.561
La Rioja	LOGROÑO	14.750	HARO	1.996

CCAA	MÁXIMO Nº DE ASUNTOS CIVILES		MÍNIMO Nº DE ASUNTOS CIVILES	
	Partido Judicial	Asuntos ingresados	Partido Judicial	Asuntos ingresados
Andalucía	SEVILLA	53.285	VELEZ-RUBIO	252
Aragón	ZARAGOZA	33.096	DAROCA	209
Asturias	OVIEDO	16.035	TINEO	254
Baleares	PALMA	29.796	CIUTADELLA DE MENORCA	1.006
Canarias	LAS PALMAS DE GRAN CANARIA	26.943	VALVERDE	319
Cantabria	SANTANDER	16.870	REINOSA	549
Castilla y León	VALLADOLID	20.574	VILLALPANDO	183
Castilla-La Mancha	ALBACETE	9.526	MOLINA DE ARAGON	156
Cataluña	BARCELONA	84.901	VIELHA E MIJARAN	392
C. Valenciana	VALENCIA	45.279	SEGORBE	583
Extremadura	BADAJOS	8.575	FREGENAL DE LA SIERRA	219
Galicia	A CORUÑA	19.825	A FONSAGRADA	141
Madrid	MADRID	145.390	TORRELAGUNA	870
Murcia	MURCIA	26.237	YECLA	782
Navarra	PAMPLONA-IRUÑA	11.612	TAFALLA	1.004
País Vasco	BILBAO	24.730	AMURRIO	677
La Rioja	LOGROÑO	8.335	HARO	873



CCAA	MÁXIMO Nº DE ASUNTOS PENALES		MÍNIMO Nº DE ASUNTOS PENALES	
	Partido Judicial	Asuntos ingresados	Partido Judicial	Asuntos Ingresados
Andalucía	SEVILLA	81.154	VELEZ-RUBIO	450
Aragón	ZARAGOZA	45.929	BOLTAÑA	543
Asturias	GIJON	13.805	TINEO	447
Baleares	PALMA	42.843	CIUTADELLA DE MENORCA	1.486
Canarias	LAS PALMAS DE GRAN CANARIA	57.509	VALVERDE	292
Cantabria	SANTANDER	12.883	REINOSA	660
Castilla y León	VALLADOLID	17.642	SAHAGUN	196
Castilla-La Mancha	GUADALAJARA	9.538	MOLINA DE ARAGON	254
Cataluña	BARCELONA	88.874	SOLSONA	562
C. Valenciana	VALENCIA	57.534	SEGORBE	801
Extremadura	BADAJOS	11.046	VALENCIA DE ALCANTARA	264
Galicia	VIGO	27.291	A FONSAGRADA	190
Madrid	MADRID	166.714	TORRELAGUNA	1.477
Murcia	MURCIA	34.490	YECLA	1.241
Navarra	PAMPLONA-IRUÑA	19.238	AOIZ-AGOITZ	1.061
País Vasco	BILBAO	18.167	AMURRIO	884
La Rioja	LOGROÑO	6.415	HARO	1.123

### TASA DE LITIGIOSIDAD

La distribución de los partidos según su tasa de litigiosidad (*número de asuntos ingresados por cada 100.000 habitantes*) nos muestran las siguientes tablas:

CCAA	TASA DE LITIGIOSIDAD TOTAL				
	De 0 a 59,9	De 60,0 a 99,9	De 100 a 149,9	De 150 a 199,9	De 200 a 249,9
Andalucía	7	53	22	5	0
Aragón	4	12	0	0	0
Asturias	2	11	5	0	0
Baleares	0	3	3	0	0
Canarias	1	10	5	2	1
Cantabria	0	6	2	0	0
Castilla y León	11	28	2	0	0
Castilla-La Mancha	11	18	2	0	0
Cataluña	8	29	11	1	0
C. Valenciana	4	24	8	0	0
Extremadura	9	10	2	0	0
Galicia	18	22	4	1	0
Madrid	1	18	2	0	0
Murcia	1	6	4	0	0
Navarra	3	2	0	0	0
País Vasco	9	5	0	0	0
La Rioja	1	2	0	0	0



**TASA DE LITIGIOSIDAD CIVIL**

CCAA	TASA DE LITIGIOSIDAD CIVIL						
	De 10 a 19,9	De 20 a 29,9	De 30 a 39,9	De 40 a 49,9	De 50 a 59,9	De 60 a 69,9	De 70 ó más
Andalucía	7	42	22	8	7	0	1
Aragón	5	5	4	2	0	0	0
Asturias	0	5	7	5	0	1	0
Baleares	0	3	2	0	1	0	0
Canarias	0	7	4	5	1	2	0
Cantabria	0	1	3	3	0	1	0
Castilla y León	2	21	10	7	1	0	0
Castilla-La Mancha	4	18	5	2	2	0	0
Cataluña	1	12	26	9	1	0	0
C. Valenciana	0	11	18	5	1	1	0
Extremadura	4	12	2	1	1	0	1
Galicia	2	20	13	6	4	0	0
Madrid	0	5	14	2	0	0	0
Murcia	0	4	6	0	1	0	0
Navarra	1	3	1	0	0	0	0
País Vasco	5	6	2	1	0	0	0
La Rioja	0	2	1	0	0	0	0

**TASA DE LITIGIOSIDAD PENAL**

CCAA	TASA DE LITIGIOSIDAD PENAL		
	De 0 a 59,9	De 60,0 a 99,9	De 100 a 149,9
Andalucía	49	31	7
Aragón	16	0	0
Asturias	17	1	0
Baleares	3	3	0
Canarias	10	6	3
Cantabria	7	1	0
Castilla y León	41	0	0
Castilla-La Mancha	27	4	0
Cataluña	39	7	3
C. Valenciana	28	8	0
Extremadura	18	3	0
Galicia	43	2	0
Madrid	19	2	0
Murcia	3	8	0
Navarra	5	0	0
País Vasco	13	1	0
La Rioja	3	0	0



CCAA	MÁX.TASA DE LITIGIOSIDAD TOTAL		MÍN.TASA DE LITIGIOSIDAD TOTAL	
	Partido Judicial	Tasa litigiosidad	Partido Judicial	Tasa litigiosidad
Andalucía	GRANADA	182	ESTEPA	49,1
Aragón	ZARAGOZA	99,9	CALAMOCHA	47,2
Asturias	OVIEDO	117,6	LAVIANA	59,6
Baleares	EIVISSA	128	MAHON	71,6
Canarias	LAS PALMAS DE GRAN CANARIA	209,3	VALVERDE	57,2
Cantabria	SANTANDER	113,5	REINOSA	65,6
Castilla y León	PALENCIA	109,9	PEÑARANDA DE BRACAMONTE	38,8
Castilla-La Mancha	CIUDAD REAL	122,2	ORGAZ	46,9
Cataluña	TARRAGONA	167	RIPOLL	43,3
C. Valenciana	BENIDORM	147,7	ONTINYENT	51,4
Extremadura	MERIDA	143,2	FREGENAL DE LA SIERRA	41,6
Galicia	VIGO	157,3	CELANOVA	40,4
Madrid	ALCALA DE HENARES	110,5	COLMENAR VIEJO	58,6
Murcia	CARTAGENA	118,8	YECLA	59,3
Navarra	TUDELA	84,5	AOIZ-AGOITZ	34,9
País Vasco	BILBAO	86,1	AZPEITIA	35
La Rioja	LOGROÑO	69,9	CALAHORRA	51,5



CCAA	MÁX.TASA DE LITIGIOSIDAD PENAL		MÍN.TASA DE LITIGIOSIDAD PENAL	
	Partido Judicial	Tasa litigiosidad	Partido Judicial	Tasa litigiosidad
Andalucía	LA LINEA DE LA CONCEPCION	159,3	PURCHENA	27,9
Aragón	ZARAGOZA	55,9	CALAMOCHA	34,3
Asturias	CANGAS DE ONIS	60,8	CASTROPOL	30,7
Baleares	EIVISSA	88,2	CIUTADELLA DE MENORCA	40,8
Canarias	LAS PALMAS DE GRAN CANARIA	142,0	VALVERDE	27,8
Cantabria	TORRELAVEGA	62,8	REINOSA	35,7
Castilla y León	VILLARCAYO DE MERINDAD DE CASTILLA LA VIEJA	80,2	PEÑARANDA DE BRACAMONTE	19,1
Castilla-La Mancha	CIUDAD REAL	68,9	SIGÜENZA	27,5
Cataluña	L' HOSPITALET DE LLOBREGAT	112,5	BERGA	26,8
C. Valenciana	BENIDORM	96,8	ONTINYENT	29,8
Extremadura	DON BENITO	78,4	FREGENAL DE LA SIERRA	22,9
Galicia	VIGO	93,2	BANDE	22,3
Madrid	ALCALA DE HENARES	77,5	COLMENAR VIEJO	35,4
Murcia	SAN JAVIER	80,1	MOLINA DE SEGURA	42,6
Navarra	TUDELA	62,0	AOIZ-AGOITZ	21,3
País Vasco	IRUN	53,4	BERGARA	21,1
La Rioja	HARO	43,9	CALAHORRA	25,9

CCAA	MÁX.TASA DE LITIGIOSIDAD CIVIL		MÍN.TASA DE LITIGIOSIDAD CIVIL	
	Partido Judicial	Tasa litigiosidad	Partido Judicial	Tasa litigiosidad
Andalucía	CADIZ	86	POZOBLANCO	16,4
Aragón	ZARAGOZA	41,8	CASPE	14,3
Asturias	OVIEDO	67,3	TINEO	22,2
Baleares	PALMA	51	CIUTADELLA DE MENORCA	25,4
Canarias	LAS PALMAS DE GRAN CANARIA	66,8	SAN SEBASTIAN DE LA GOMERA	21,5
Cantabria	SANTANDER	64,3	REINOSA	29,8
Castilla y León	PALENCIA	54,4	VITIGUDINO	14
Castilla-La Mancha	CIUDAD REAL	57,7	ALMADEN	18,9
Cataluña	BARCELONA	52,4	OLOT	18,8
C. Valenciana	ALACANT	65,6	SEGORBE	23,3
Extremadura	MERIDA	78,6	HERRERA DEL DUQUE	13
Galicia	VIGO	57,7	MUROS	19
Madrid	MADRID	45,7	COLMENAR VIEJO	28,3
Murcia	MURCIA	51,3	YECLA	22,9
Navarra	PAMPLONA-IRUÑA	31,4	AOIZ-AGOITZ	19,5
País Vasco	BILBAO	49,6	AZPEITIA	13,6
La Rioja	LOGROÑO	39,5	CALAHORRA	21,3



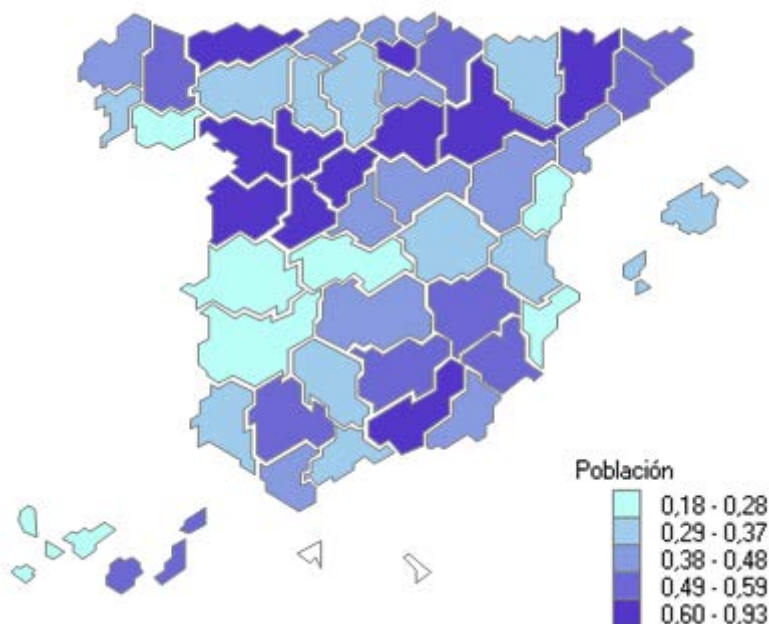
El peso que tiene los partidos judiciales más importantes de cada provincia queda reflejado en la siguiente tabla que muestra el porcentaje, respecto al total de la provincia, que representa el partido de mayor población respecto al total provincial.

CCAA	Provincia	Población	Nº juzgados	Nº Asuntos ingresados	Nº Asuntos resueltos	Nº Asuntos en trámite	Nº Sentencias
ANDALUCIA	ALMERIA	44,3%	48,4%	49,7%	47,6%	44,6%	45,8%
	CADIZ	17,5%	24,4%	20,0%	21,4%	19,1%	27,6%
	CORDOBA	43,5%	47,5%	56,1%	56,2%	47,2%	57,3%
	GRANADA	55,2%	56,9%	72,1%	71,6%	59,4%	61,5%
	HUELVA	42,1%	48,1%	50,2%	50,4%	37,4%	47,6%
	JAEN	30,9%	33,3%	39,5%	36,6%	47,0%	37,4%
	MALAGA	42,3%	34,6%	46,3%	44,8%	36,7%	40,5%
	SEVILLA	51,2%	55,4%	64,7%	63,5%	54,4%	59,2%
ARAGON	HUESCA	37,0%	35,7%	37,8%	36,6%	36,6%	41,8%
	TERUEL	45,2%	50,0%	52,4%	52,0%	51,5%	56,3%
	ZARAGOZA	83,0%	79,5%	88,6%	88,3%	84,6%	89,0%
ASTURIAS	ASTURIAS	27,3%	31,6%	29,4%	30,3%	29,4%	33,7%
BALEARES	PALMA DE MALLORCA	52,3%	52,1%	57,4%	58,6%	53,2%	54,7%
CANARIAS	LAS PALMAS DE GRAN CANARIA	36,7%	37,1%	50,1%	49,8%	33,9%	40,3%
	SANTA CRUZ DE TERNERIFE	21,9%	28,3%	24,9%	25,8%	16,8%	26,8%
CANTABRIA	CANTABRIA	45,2%	48,6%	51,1%	48,6%	51,9%	52,7%
CASTILLA LEON	AVILA	60,4%	55,6%	67,0%	64,9%	63,9%	63,0%
	BURGOS	59,2%	57,1%	64,3%	65,9%	60,5%	63,7%
	LEON	52,6%	45,5%	52,7%	50,9%	60,8%	52,9%
	PALENCIA	74,8%	70,0%	83,3%	82,1%	83,0%	80,2%
	SALAMANCA	71,1%	68,4%	83,6%	82,8%	79,5%	80,5%
	SEGOVIA	63,2%	66,7%	69,1%	65,3%	69,2%	70,2%
	SORIA	71,4%	66,7%	76,9%	75,8%	81,8%	75,3%
	VALLADOLID	87,2%	88,0%	89,7%	88,8%	90,1%	89,7%
ZAMORA	60,4%	54,5%	68,0%	64,4%	71,2%	67,2%	
CASTILLA LA MANCHA	ALBACETE	50,2%	52,4%	57,9%	56,2%	60,6%	62,1%
	CIUDAD REAL	24,8%	28,0%	35,8%	33,6%	32,6%	30,8%
	CUENCA	42,0%	40,0%	53,0%	49,6%	44,4%	39,8%
	GUADALAJARA	92,6%	84,6%	94,8%	94,1%	94,6%	93,7%
	TOLEDO	22,1%	25,0%	26,2%	22,5%	30,2%	26,7%
CATALUÑA	BARCELONA	29,1%	30,1%	33,4%	31,8%	30,5%	33,5%
	GIRONA	29,1%	25,6%	31,3%	30,0%	22,4%	28,0%
	LLEIDA	31,9%	28,3%	32,0%	30,7%	24,6%	30,5%
	TARRAGONA	45,5%	46,9%	60,3%	58,9%	54,1%	51,1%
COMUNIDAD VALENCIANA	ALICANTE	20,9%	21,1%	27,2%	25,4%	22,0%	22,7%
	CATELLON	47,2%	48,5%	52,7%	50,4%	41,3%	47,0%
	VALENCIA	31,0%	37,1%	41,2%	40,4%	36,6%	36,9%
EXTREMADURA	BADAJOS	26,5%	29,3%	32,1%	33,5%	23,8%	35,2%
	CACERES	36,3%	35,0%	45,0%	40,4%	46,8%	39,1%
GALICIA	A CORUÑA	33,6%	31,1%	39,0%	37,7%	36,2%	29,7%
	LUGO	37,7%	40,0%	49,8%	49,9%	42,8%	52,0%
	OURENSE	50,9%	45,0%	64,0%	63,1%	63,2%	62,0%
	PONTEVEDRA	35,7%	47,9%	52,4%	51,8%	44,5%	56,0%
MADRID	MADRID	48,9%	48,3%	51,9%	51,7%	52,0%	52,4%
MURCIA	MURCIA	34,8%	30,1%	39,6%	39,8%	40,5%	33,6%
NAVARRA	NAVARRA	57,4%	56,0%	65,5%	64,4%	68,5%	63,2%
PAIS VASCO	ALAVA	88,8%	86,7%	92,6%	92,1%	92,0%	93,5%
	GUIPUZCOA	44,6%	43,8%	55,0%	53,4%	52,3%	52,7%
	VIZCAYA	43,4%	47,3%	54,6%	51,7%	58,6%	48,0%
LA RIOJA	RIOJA (LA)	66,9%	68,8%	71,8%	71,5%	71,5%	75,4%

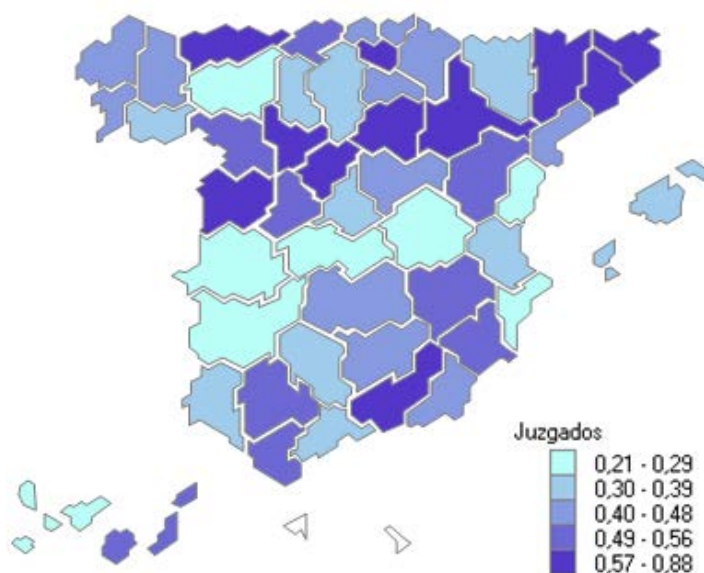


Los siguientes mapas nos muestran los pesos que tienen en cada provincia los partidos judiciales de mayor población.

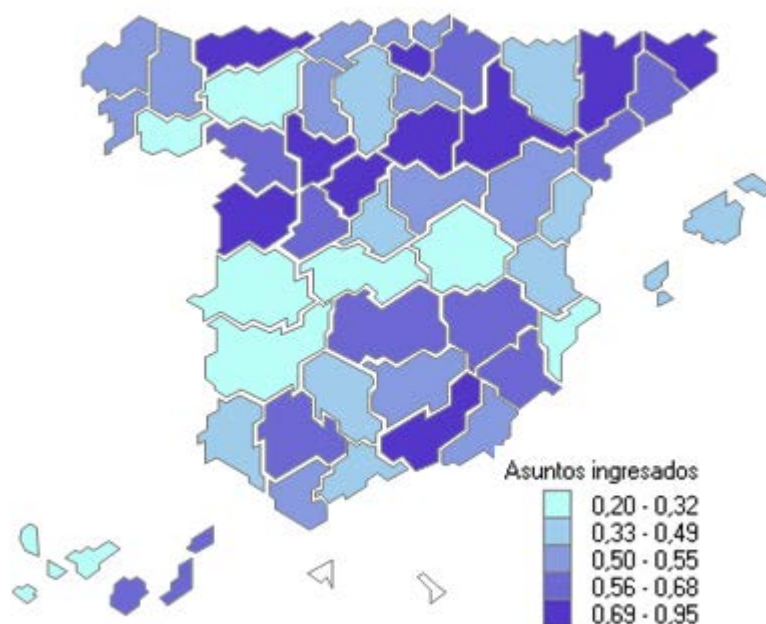
**Porcentaje de la población del partido de mayor población respecto al total provincial**



**Porcentaje del nº de juzgados del partido de mayor población respecto al total provincial**



### Porcentaje del nº de asuntos ingresados en 2017 en el partido de mayor población respecto al total provincial



Los partidos judiciales presentan una gran heterogeneidad en sus características socioeconómicas y en la carga de trabajo que soportan. Un 10% de los partidos tiene el 42,3% de la población, el 42,9% de los jueces y el 48,0 de los asuntos ingresados.

Por el contrario, el 50% de los partidos de menor población acumulan el 14,6% de esta, tienen el 14,3% de los jueces y el sólo el 10,7% de los asuntos ingresados de asuntos ingresados.

La población es la variable que tiene una correlación más alta con el número de asuntos ingresados, siendo de 0,99 para os asuntos civiles y 0,95 para los penales.





## ANEXO

## CARACTERÍSTICAS SOCIOECONÓMICAS DE LOS PARTIDOS JUDICIALES

El Consejo general del Poder Judicial mantiene un sistema de información sobre las características socioeconómicas de los partidos judiciales (y de las demás divisiones territoriales de interés judicial). Este sistema de información, que se puede consultar tanto en la web del CGPJ ([enlace](#)) como en el Punto Neutro Judicial, se nutre de muy diversas fuentes administrativas y se actualiza tan pronto como la información proveniente de éstas está disponible. A continuación se ofrecen algunos resúmenes estadísticos obtenidos de dicho sistema y que muestran características de los partidos judiciales españoles, muy relacionadas con su actividad judicial.

### Número de municipios en el partido:

Municipios en el Partido	Número	Porcentaje
1	27	6,3%
de 2 a 5	105	24,4%
de 6 a 25	191	44,3%
de 26 a 50	68	15,8%
de 51 a 75	27	6,3%
de 76 a 100	4	0,9%
de 101 a 125	7	1,6%
de 126 a 150	1	0,2%
Más de 150	1	0,2%

### Superficie:

Superficie en Km <sup>2</sup>	Número	Porcentaje
Menos de 10	4	0,9%
de 10 a 49	16	3,7%
de 50 a 99	16	3,7%
de 100 a 199	32	7,4%
de 200 a 499	82	19,0%
de 500 a 999	97	22,5%
de 1,000 a 1.999	107	24,8%
de 2,000 a 4.999	71	16,5%
5.000 o más	6	1,4%



**Densidad de población:**

Densidad en hab./Km <sup>2</sup> .	Número	Porcentaje
Menos de 50	172	39,9%
De 50 a 99	73	16,9%
De 100 a 499	106	24,6%
De 500 a 999	27	6,3%
De 1.000 a 1.999	24	5,6%
De 2.000 a 4.999	18	4,2%
5.000 o más	11	2,6%

**Porcentaje de población extranjera:**

Porcentaje de extranjeros	Número	Porcentaje
Menos de 1%	4	0,9%
de 1% a Menos de 5%	176	40,8%
de 5% a Menos de 10%	121	28,1%
de 10% a Menos de 15%	75	17,4%
de 15% a Menos de 20%	28	6,5%
de 20% a Menos de 30%	21	4,9%
de 30% a Menos de 40%	5	1,2%
40% o más	1	0,2%

**Plazas turísticas ofertadas:**

Plazas turísticas ofertadas	Número	Porcentaje
Menos de 100	4	0,9%
de 100 a 499	35	8,1%
de 500 a 999	64	14,9%
de 1,000 a 4.999	198	45,9%
de 5.000 a 49.999	114	26,5%
de 50,000 a 99.999	12	2,8%
100.000 o más	4	0,9%

**Número de oficinas bancarias:**

Número de oficinas bancarias	Número	Porcentaje
Menos de 25	76	17,6%
de 25 a 50	149	34,6%
de 50 a 99	111	25,8%
de 100 a 499	87	20,2%
de 500 a 999	6	1,4%
1000 o más	2	0,5%



**Número de vehículos de motor matriculados:**

Número de vehículos matriculados	Número	Porcentaje
Menos de 10000	16	3,7%
de 10000 a 49.999	229	53,1%
de 50.000 a 99.999	96	22,3%
de 100.000 a 499.999	87	20,2%
de 500.000 a 999.999	2	0,5%
1.000.000 o más	1	0,2%

**Tablas por Tribunales Superiores de Justicia****Superficie:**

CCAA	Nº DE PARTIDOS JUDICIALES SEGÚN LA SUPERFICIE (EN KM <sup>2</sup> )				
	Menos de 100	De 100 a 499	De 500 a 999	De 1.000 a 4.999	50.000 o más
Andalucía	8	22	23	34	0
Aragón	0	0	0	14	2
Asturias	1	8	7	2	0
Baleares	0	2	1	3	0
Canarias	1	15	2	1	0
Cantabria	0	3	3	2	0
Castilla y León	0	0	3	26	2
Castilla-La Mancha	0	0	2	38	1
Cataluña	10	14	13	12	0
C. Valenciana	6	16	8	6	0
Extremadura	0	0	3	17	1
Galicia	1	17	18	9	0
Madrid	8	7	4	2	0
Murcia	0	2	5	4	0
Navarra	0	0	0	5	0
País Vasco	1	8	4	1	0
La Rioja	0	0	1	2	0



**Porcentaje de extranjeros:**

CCAA	PORCENTAJE DE EXTRANJEROS							
	Menos de 1%	De 1% a menos de 2%	De 2% a menos de 3%	De 3% a menos de 5%	De 5% a menos de 10%	De 10% a menos de 15%	De 15% a menos de 20%	20% o más
Andalucía	2	10	18	31	26	0	0	2
Aragón	0	0	3	7	6	0	0	0
Asturias	0	2	2	9	5	0	0	0
Baleares	0	0	0	0	2	2	2	0
Canarias	0	2	3	4	6	2	2	0
Cantabria	0	0	0	4	4	0	0	0
Castilla y León	0	1	7	19	4	0	0	0
Castilla-La Mancha	0	3	2	25	11	0	0	0
Cataluña	0	1	4	20	18	6	0	0
C. Valenciana	2	4	3	15	11	1	0	2
Extremadura	0	5	7	7	2	0	0	0
Galicia	0	5	9	27	4	0	0	0
Madrid	0	0	2	16	2	1	0	0
Murcia	0	2	1	4	4	0	0	0
Navarra	0	0	0	2	3	0	0	0
País Vasco	0	0	3	7	4	0	0	0
La Rioja	0	0	0	1	2	0	0	0

**Plazas turísticas ofertadas:**

CCAA	PLAZAS TURÍSTICAS OFERTADAS						
	Menos de 100	De 100 a 499	De 500 a 999	De 1.000 a 4.999	De 5.000 a 49.999	De 50.000 a 99.999	100.000 o más
Andalucía	2	10	18	31	26	0	0
Aragón	0	0	3	7	6	0	0
Asturias	0	2	2	9	5	0	0
Baleares	0	0	0	0	2	2	2
Canarias	0	2	3	4	6	2	2
Cantabria	0	0	0	4	4	0	0
Castilla y León	0	1	7	19	4	0	0
Castilla-La Mancha	0	3	2	25	11	0	0
Cataluña	0	1	4	20	18	6	0
C. Valenciana	2	4	3	15	11	1	0
Extremadura	0	5	7	7	2	0	0
Galicia	0	5	9	27	4	0	0
Madrid	0	0	2	16	2	1	0
Murcia	0	2	1	4	4	0	0
Navarra	0	0	0	2	3	0	0
País Vasco	0	0	3	7	4	0	0
La Rioja	0	0	0	1	2	0	0



**Paro registrado:**

CCAA	NÚMERO DE PARTIDOS JUDICIALES SEGÚN EL PARO REGISTRADO					
	De 100 a 499	De 500 a 999	De 1.000 a 4.999	De 5.000 a 49.999	De 50.000 a 99.999	100.000 o más
Andalucía	0	1	34	49	2	1
Aragón	2	1	12	0	1	0
Asturias	0	2	13	3	0	0
Baleares	0	0	2	4	0	0
Canarias	0	0	5	14	0	0
Cantabria	0	0	6	2	0	0
Castilla y León	1	2	14	14	0	0
Castilla-La Mancha	3	12	17	9	0	0
Cataluña	2	2	15	29	1	0
C. Valenciana	0	0	3	32	1	0
Extremadura	0	1	10	10	0	0
Galicia	2	3	29	11	0	0
Madrid	0	0	3	17	0	1
Murcia	0	0	3	8	0	0
Navarra	0	0	3	2	0	0
País Vasco	0	0	6	8	0	0
La Rioja	0	0	2	1	0	0

**Número de trabajadores afiliados a la Seguridad Social**

CCAA	NÚMERO DE PARTIDOS JUDICIALES SEGÚN EL NÚMERO DE TRABAJADORES AFILIADOS A LA S.S.			
	De 1.000 a 4.999	De 5.000 a 49.999	De 50.000 a 99.999	100.000 o más
Andalucía	9	72	3	3
Aragón	3	12	0	1
Asturias	10	6	1	1
Baleares	0	5	0	1
Canarias	2	13	3	1
Cantabria	1	6	0	1
Castilla y León	6	22	3	0
Castilla-La Mancha	16	21	3	1
Cataluña	1	31	13	4
C. Valenciana	0	29	4	3
Extremadura	5	15	1	0
Galicia	9	32	1	3
Madrid	0	8	9	4
Murcia	0	9	1	1
Navarra	0	4	0	1
País Vasco	0	9	2	3
La Rioja	0	2	1	0



**Número de empresas:**

CCAA	NÚMERO DE PARTIDOS JUDICIALES SEGÚN EL NÚMERO DE EMPRESAS					
	De 100 a 499	De 500 a 999	De 1.000 a 4.999	De 5.000 a 49.999	De 50.000 a 99.999	100.000 o Más
Andalucía	5	26	46	10	0	0
Aragón	1	5	9	1	0	0
Asturias	3	11	2	2	0	0
Baleares	0	0	3	3	0	0
Canarias	1	1	11	6	0	0
Cantabria	1	2	4	1	0	0
Castilla y León	5	5	18	3	0	0
Castilla-La Mancha	12	12	13	4	0	0
Cataluña	0	7	24	17	1	0
C. Valenciana	0	1	28	7	0	0
Extremadura	4	7	9	1	0	0
Galicia	6	13	21	5	0	0
Madrid	0	1	9	10	0	1
Murcia	0	2	7	2	0	0
Navarra	0	0	4	1	0	0
País Vasco	0	1	8	5	0	0
La Rioja	0	0	2	1	0	0

**Número de oficinas bancarias:**

CCAA	NÚMERO DE PARTIDOS JUDICIALES SEGÚN EL NÚMERO DE ENTIDADES BANCARIAS				
	De 10 a 19	De 20 a 49	De 50 a 69	De 70 a 99	100 o más
Andalucía	0	8	46	16	7
Aragón	0	0	10	2	2
Asturias	0	4	11	0	1
Baleares	0	0	1	1	0
Canarias	0	1	9	2	3
Cantabria	0	1	5	0	1
Castilla y León	0	1	17	5	2
Castilla-La Mancha	0	8	21	1	2
Cataluña	0	3	12	8	10
C. Valenciana	0	0	8	7	11
Extremadura	0	1	11	5	1
Galicia	1	10	26	1	1
Madrid	0	1	1	2	5
Murcia	0	1	4	1	3
Navarra	0	0	0	0	3
País Vasco	0	0	3	3	3
La Rioja	0	0	0	1	1



A título de curiosidad se presentan los partidos que tienen el mayor y menor valor para algunas de las características recogidas en el Sistema:

CCAA	DENSIDAD MÁXIMA		DENSIDAD MÍNIMA	
	Partido Judicial	Densidad (hab/km <sup>2</sup> )	Partido Judicial	Densidad (hab/km <sup>2</sup> )
Andalucía	CADIZ	9597,4	HUESCAR	8,6
Aragón	ZARAGOZA	143,0	BOLTAÑA	4,0
Asturias	GIJON	1139,4	CANGAS DEL NARCEA	12,3
Baleares	PALMA DE MALLORCA	456,8	CIUTADELLA DE MENORCA	93,8
Canarias	PUERTO DE LA CRUZ	3440,5	VALVERDE	39,7
Cantabria	SANTANDER	1236,5	SAN VICENTE DE LA BARQUERA	17,0
Castilla y León	VALLADOLID	118,8	ALMAZAN	3,9
Castilla-La Mancha	ILLESCAS	166,7	MOLINA DE ARAGON	2,4
Cataluña	L'HOSPITALET DE LLOBREGAT	18894,9	TREMP	7,7
C. Valenciana	MISLATA	9985,0	SEGORBE	22,9
Extremadura	ALMENDRALEJO	78,5	VALENCIA DE ALCANTARA	6,3
Galicia	VIGO	1333,1	A FONSAGRADA	6,9
Madrid	MADRID	5254,4	TORRELAGUNA	23,2
Murcia	MURCIA	535,1	CARAVACA DE LA CRUZ	25,7
Navarra	PAMPLONA/IRUÑA	153,1	AOIZ/AGOITZ	23,4
País Vasco	BARAKALDO	2044,4	AMURRIO	57,7
La Rioja	LOGROÑO	85,1	HARO	30,7

CCAA	MÁXIMO Nº DE MUNICIPIOS		MÍNIMO Nº DE MUNICIPIOS	
	Partido Judicial	Nº Municipios	Partido Judicial	Nº Municipios
Andalucía	GRANADA	52	ROQUETAS DE MAR	1
Aragón	TERUEL	115	FRAGA	16
Asturias	CASTROPOL	11	LANGREO	1
Baleares	INCA	21	MAHON	4
Canarias	LOS LLANOS DE ARIDANE	7	PUERTO DE LA CRUZ	1
Cantabria	MEDIO CUDEYO	20	CASTRO-URDIALES	3
Castilla y León	SALAMANCA	142	VILLABLINO	5
Castilla-La Mancha	GUADALAJARA	154	VILLARROBLEDO	4
Cataluña	FIGUERES	68	BARCELONA	1
C. Valenciana	LLIRIA	41	VALENCIA	1
Extremadura	PLASENCIA	60	FREGENAL DE LA SIERRA	7
Galicia	OURENSE	19	A ESTRADA	2
Madrid	TORRELAGUNA	42	LEGANES	1
Murcia	CIEZA	9	YECLA	1
Navarra	PAMPLONA/IRUÑA	86	TUDELA	23
País Vasco	TOLOSA	47	IRUN	2
La Rioja	LOGROÑO	91	CALAHORRA	34



CCAA	SUPERFICIE MÁXIMA		SUPERFICIE MÍNIMA	
	Partido Judicial	Superficie (km <sup>2</sup> )	Partido Judicial	Superficie (km <sup>2</sup> )
Andalucía	ALMERIA	3.568,6	CADIZ	12,3
Aragón	TERUEL	7.720,3	TARAZONA	1001,5
Asturias	CANGAS DEL NARCEA	1.244,0	LANGREO	82,5
Baleares	MANACOR	1.346,8	MAHON	273,5
Canarias	PUERTO DEL ROSARIO	1.659,7	PUERTO DE LA CRUZ	8,7
Cantabria	SAN VICENTE DE LA BARQUERA	1.244,0	CASTRO-URDIALES	190,8
Castilla y León	ZAMORA	5.071,6	MIRANDA DE EBRO	618,7
Castilla-La Mancha	CUENCA	7.940,7	ILLESCAS	887,8
Cataluña	TREMP	3.130,9	CORNELLA DE LLOBREGAT	6,8
C. Valenciana	REQUENA	3.865,6	MISLATA	7,2
Extremadura	CACERES	5.582,0	MONTIJO	511,4
Galicia	LUGO	1.597,1	MARIN	67,5
Madrid	TORRELAGUNA	1.255,6	ALCORCON	33,7
Murcia	CARAVACA DE LA CRUZ	2.297,8	MOLINA DE SEGURA	274,4
Navarra	AOIZ/AGOITZ	2.960,8	TUDELA	1106,7
País Vasco	VITORIA-GASTEIZ	2.326,1	IRUN	71,0
La Rioja	LOGROÑO	2.479,7	HARO	991,3

CCAA	PORCENTAJE DE EXTRANJEROS MÁXIMO		PORCENTAJE DE EXTRANJEROS MÍNIMO	
	Partido Judicial	Porcentaje	Partido Judicial	Porcentaje
Andalucía	EL EJIDO	33,4%	UBRIQUE	1,0%
Aragón	FRAGA	19,3%	TARAZONA	6,8%
Asturias	OVIEDO	5,3%	CASTROPOL	1,9%
Baleares	EIVISSA	24,1%	CIUTADELLA DE MENORCA	9,5%
Canarias	ARONA	37,3%	ARUCAS	1,6%
Cantabria	CASTRO-URDIALES	7,0%	MEDIO CUDEYO	3,4%
Castilla y León	SEPULVEDA	14,3%	VITIGUDINO	1,5%
Castilla-La Mancha	SIGÜENZA	13,7%	ALMADEN	1,4%
Cataluña	FIGUERES	24,0%	SANT FELIU DE LLOBREGAT	6,0%
C. Valenciana	TORREVIEJA	42,2%	ELDA	3,5%
Extremadura	NAVALMORAL DE LA MATA	9,5%	FREGENAL DE LA SIERRA	0,9%
Galicia	VERIN	7,8%	MUROS	0,7%
Madrid	PARLA	17,0%	POZUELO DE ALARCON	7,8%
Murcia	SAN JAVIER	27,2%	YECLA	6,3%
Navarra	TUDELA	12,4%	AOIZ/AGOITZ	5,2%
País Vasco	VITORIA-GASTEIZ	8,6%	AMURRIO	4,7%
La Rioja	CALAHORRA	14,4%	HARO	9,2%





CCAA	Nº MÁXIMO de oficinas bancarias por 10.000 habitantes		Nº MÍNIMO de oficinas bancarias por 10.000 habitantes	
	Partido Judicial	Nº Oficinas	Partido Judicial	Nº Oficinas
Andalucía	CAZALLA DE LA SIERRA	14,2	MELILLA	2,7
Aragón	BOLTAÑA	27,2	ZARAGOZA	9,5
Asturias	TINEO	13,1	AVILES	6,2
Baleares	MAHON	11,8	EIVISSA	8,2
Canarias	PUERTO DE LA CRUZ	14,3	ARUCAS	3,7
Cantabria	SAN VICENTE DE LA BARQUERA	11,9	CASTRO-URDIALES	6,4
Castilla y León	LERMA	29,3	PONFERRADA	8,5
Castilla-La Mancha	SIGÜENZA	27,5	ILLESCAS	6,1
Cataluña	VIELHA E MIJARAN	17,0	SANTA COLOMA DE GRAMENET	4,9
C. Valenciana	IBI	12,5	SAN VICENTE DEL RASPEIG/SANT VICENT DEL RASPEIG	4,6
Extremadura	LOGROSAN	16,4	MERIDA	9,1
Galicia	A POBRA DE TRIVES	14,9	PONTEAREAS	5,0
Madrid	COLMENAR VIEJO	13,6	SAN LORENZO DE EL ESCORIAL	4,9
Murcia	MURCIA	8,6	JUMILLA	5,1
Navarra	TAFALLA	16,8	AOIZ/AGOITZ	10,5
País Vasco	BILBAO	12,5	BARAKALDO	5,7
La Rioja	HARO	18,1	LOGROÑO	11,9

CCAA	Nº MÁXIMO DE VEHÍCULOS		Nº MÍNIMO DE VEHÍCULOS	
	Partido Judicial	Vehículos	Partido Judicial	Vehículos
Andalucía	SEVILLA	606.918	VELEZ-RUBIO	10.240
Aragón	ZARAGOZA	430.570	BOLTAÑA	10.721
Asturias	GIJON	161.950	TINEO	10.027
Baleares	PALMA DE MALLORCA	476.150	CIUTADELLA DE MENORCA	30.582
Canarias	LAS PALMAS DE GRAN CANARIA	265.701	VALVERDE	8.063
Cantabria	SANTANDER	169.662	REINOSA	14.693
Castilla y León	VALLADOLID	282.418	SAHAGUN	6.447
Castilla-La Mancha	GUADALAJARA	162.793	ALCARAZ	7.637
Cataluña	BARCELONA	912.136	VIELHA E MIJARAN	8.835
C. Valenciana	VALENCIA	470.895	SEGORBE	18.310
Extremadura	BADAJOS	119.727	VALENCIA DE ALCANTARA	6.455
Galicia	VIGO	226.952	A FONSAGRADA	6.299
Madrid	MADRID	1.883.007	ARANJUEZ	38.857
Murcia	MURCIA	347.027	JUMILLA	15.411
Navarra	PAMPLONA/IRUÑA	245.899	TAFALLA	31.831
País Vasco	BILBAO	276.705	BALMASEDA	21.822
La Rioja	LOGROÑO	129.369	HARO	22.421



CCAA	Distancia ponderada (por la población) máxima a la capital del partido en Km		Distancia ponderada (por la población) mínima a la capital del partido en Km	
	Partido Judicial	Distancia	Partido Judicial	Distancia
<b>Andalucía</b>	VILLACARRILLO	28,6	ROQUETAS DE MAR	0,0
<b>Aragón</b>	BOLTAÑA	33,8	ZARAGOZA	3,6
<b>Asturias</b>	CANGAS DE ONIS	21,4	LANGREO	0,0
<b>Baleares</b>	MANACOR	14,6	MAHON	3,2
<b>Canarias</b>	SAN SEBASTIAN DE LA GOMERA	18,3	PUERTO DE LA CRUZ	0,0
<b>Cantabria</b>	SAN VICENTE DE LA BARQUERA	23,8	CASTRO-URDIALES	1,4
<b>Castilla y León</b>	CERVERA DE PISUERGA	26,4	MIRANDA DE EBRO	1,9
<b>Castilla-La Mancha</b>	ORGAZ	26,2	ALBACETE	3,1
<b>Cataluña</b>	TREMP	28,0	BARCELONA	0,0
<b>C. Valenciana</b>	REQUENA	30,0	VALENCIA	0,0
<b>Extremadura</b>	HERRERA DEL DUQUE	30,3	MERIDA	4,8
<b>Galicia</b>	RIBEIRA	27,1	PONTEVEDRA	2,8
<b>Madrid</b>	TORRELAGUNA	16,7	LEGANES	0,0
<b>Murcia</b>	TOTANA	14,9	YECLA	0,0
<b>Navarra</b>	TUDELA	36,7	PAMPLONA/IRUÑA	9,4
<b>País Vasco</b>	GERNIKA-LUMO	16,4	IRUN	0,8
<b>La Rioja</b>	CALAHORRA	13,0	LOGROÑO	5,0

